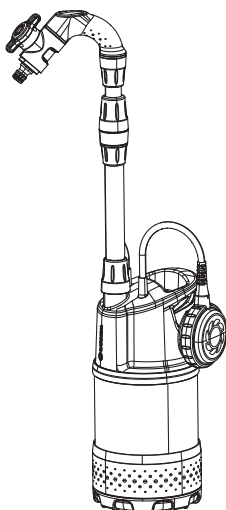
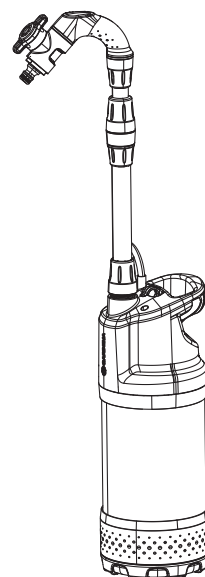


Art. 1762 4000/1



Art. 1764 4700/2 inox



Art. 1766 4700/2 inox automatic

DE Betriebsanleitung
Regenfasspumpe

EN Operator's manual
Rain Water Tank Pump

FR Mode d'emploi
Pompe pour collecteur d'eau de pluie

NL Gebruiksaanwijzing
Regentonpomp

SV Bruksanvisning
Pump för Regnvattentunna

DA Brugsanvisning
Regnvandspumpe

FI Käyttöohje
Sadevesipumppu

NO Bruksanvisning
Regnvannstankpumpe

IT Istruzioni per l'uso
Pompa per cisterna

ES Instrucciones de empleo
Bomba para depósitos aguas pluviales

PT Manual de instruções
Bomba para depósito de água de chuva

PL Instrukcja obsługi
Pompa do deszczówki

HU Használati utasítás
Hordóürítő szivattyú

CS Návod k obsluze
Čerpadlo do sudu

SK Návod na obsluhu
Čerpadlo do suda

EL Οδηγίες χρήσης
Αντλία συλλεκτών βρόχινου νερού

RU Инструкция по эксплуатации
Насос для резервуаров с дождевой водой

SL Navodilo za uporabo
Potopna črpalka za deževnico

HR Upute za uporabu
Pumpa za spremnike kišnice

SR/ BS Uputstvo za rad
Pumpa za rezervoare kišnice

UK Інструкція з експлуатації
Насос для резервуарів з дощовою водою

RO Instrucțiuni de utilizare
Pompă pentru rezervor apă de ploaie

TR Kullanma Kılavuzu
Yağmur Suyu Tankı Pompası

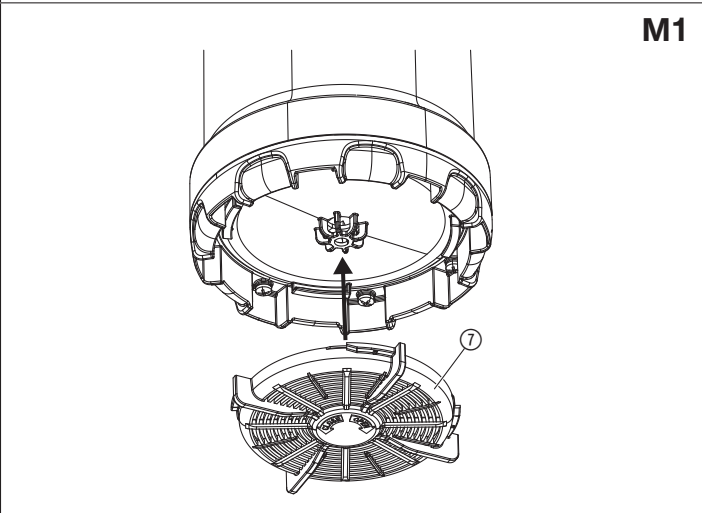
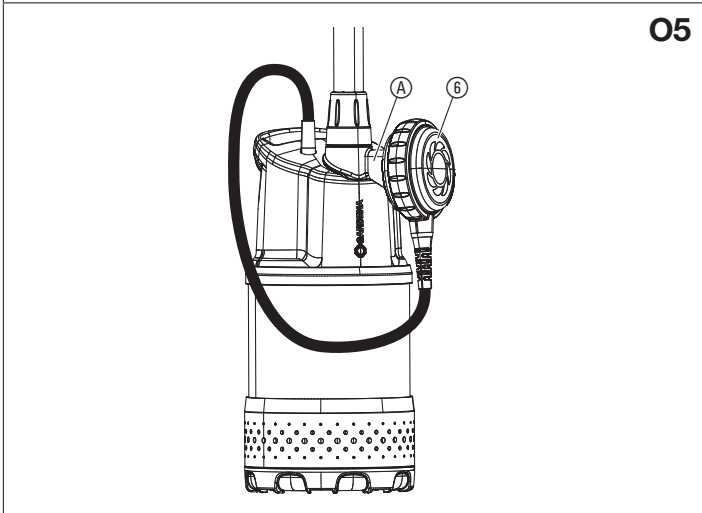
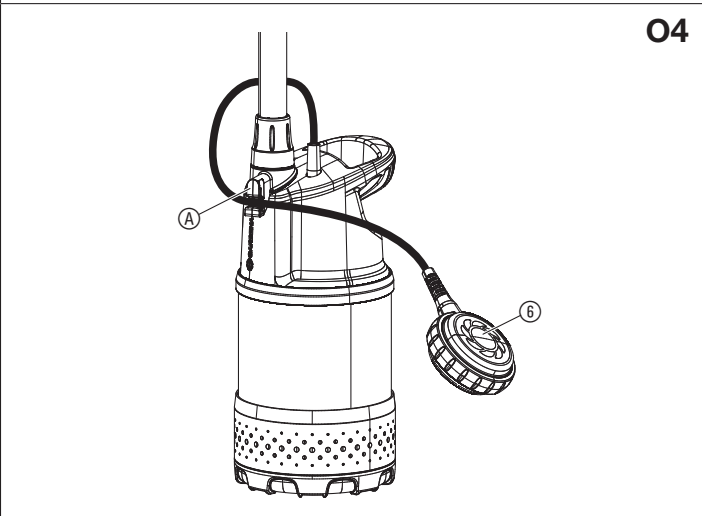
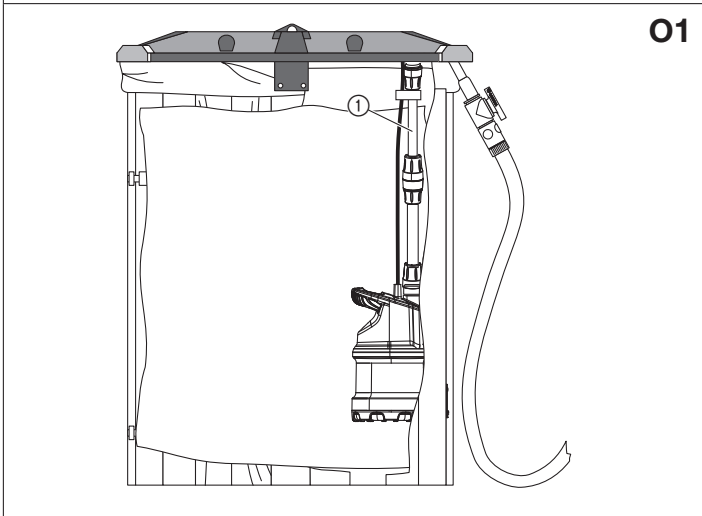
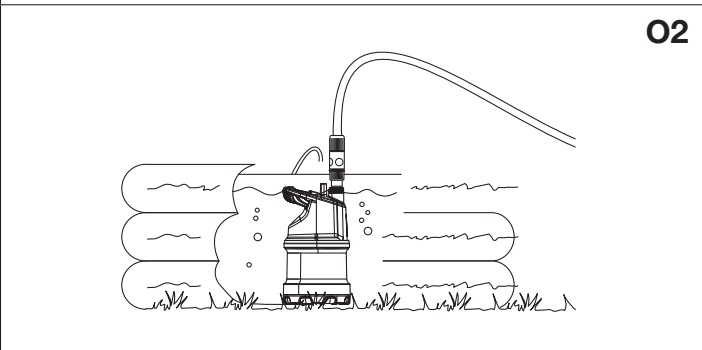
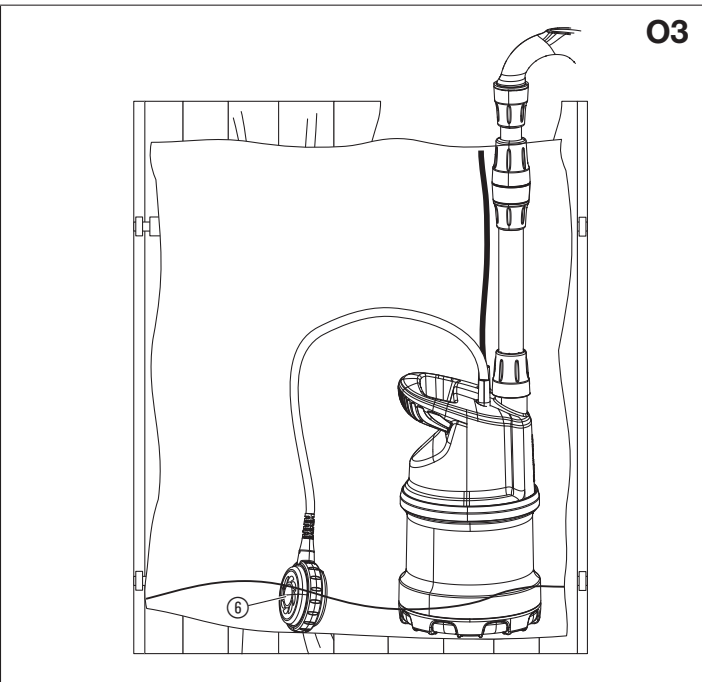
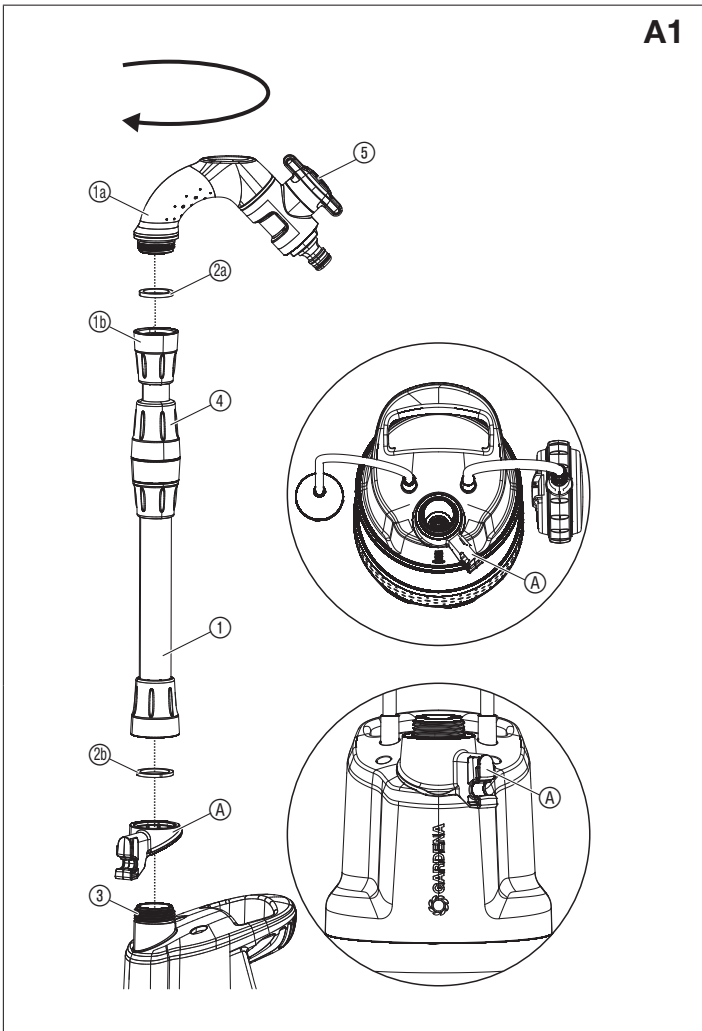
BG Инструкция за експлоатация
Помпа за дъждовна вода

SQ Manual përdorimi
Pompë fuçie për ujën e shiut

ET Kasutusjuhend
Vihmaveemahutipump

LT Eksploataavimo instrukcija
Lietaus vandens talpyklų siurblys

LV Lietošanas instrukcija
Lietus ūdens tvertnes sūkņis



1. BEZPEČNOST

DŮLEŽITÉ!

Přečtěte pečlivě tento návod na použití a uchovejte ho pro opětovné přečtení.

Symbole na produktu:



Přečtěte si návod na provoz.

Obecné bezpečnostní pokyny

Elektrická bezpečnost



NEBEZPEČÍ! Úraz elektrickým proudem!

Nebezpečí poranění elektrickým proudem.

→ Produkt musí být elektricky napájen přes FI-spínač (RCD) se jmenovitým vypínacím proudem maximálně 30 mA.



NEBEZPEČÍ! Nebezpečí poranění!

Nebezpečí poranění elektrickým proudem.

→ Než začnete s údržbou nebo než budete vyměňovat díly, odpojte produkt od sítě. Přitom musí být pro Vás zásuvka viditelná.

Bezpečný provoz

Teplota vody nesmí překročit 35 °C.

Čerpadlo nesmí být použito, pokud se ve vodě nacházejí osoby.

Může dojít ke znečištění kapaliny v důsledku výstupu mazacích látek.

Ochranný spínač

Ochrana proti chodu nasucho:

Když je stav vody příliš nízký čerpadlo se automaticky vypne.

→ Ponořte čerpadlo hlouběji do vody.

Teplotní ochranný spínač:

Při přetížení je čerpadlo vypnuto vestavěnou tepelnou ochranou motoru.

Po dostatečném ochlazení motoru je čerpadlo opět připraveno k provozu.

Automatické odvodušnění

Toto čerpadlo je vybaveno odvodušňovacím ventilem, který odstraní eventuální vzduchový polštář v čerpadle. V závislosti na funkci může pod držadlem vytéct trochu vody.

Dodatečné bezpečnostní pokyny

Elektrická bezpečnost



NEBEZPEČÍ! Zástava srdce!

Tento produkt vytváří za provozu elektromagnetické pole. Toto pole může za určitých podmínek působit na funkci aktivních nebo pasivních lékařských implantátů. Aby se vyloučily nebezpečné situace, které by mohly vést k těžkým nebo smrtelným poraněním, měly by osoby s lékařským implantátem před použitím produktu konzultovat svého lékaře a výrobce implantátu.

Kabely

Při použití prodlužovacího kabelu musí jeho minimální průřez odpovídat následující tabulce:

Napětí	Délka kabelu	Průřez
230 – 240 V/50 Hz	Do 20 m	1,5 mm ²
230 – 240 V/50 Hz	20 – 50 m	2,5 mm ²



NEBEZPEČÍ! Úraz elektrickým proudem!

Přes odříznutou síťovou zástrčku může přes síťový kabel vniknout do elektrické oblasti vlhkost a způsobit zkrat.

→ Síťovou zástrčku v **žádném** případě nestříhejte (např. stěnová průchodka).

→ Netahejte zástrčku za kabel, když ji chcete vytáhnout ze zásuvky, chytněte ji za těleso zástrčky.

→ Pokud se u tohoto přístroje poškodí síťový přívodní vedení, musí být vyměněno výrobcem nebo jeho servisem nebo podobně kvalifikovanou osobou, aby se vyloučilo ohrožení elektrickým proudem.

Zástrčky a spojky musí být chráněny proti stříkající vodě.

Ujistěte se, že se elektrické připojení nenachází v oblasti zaplavené vodou.

Zástrčku a síťový kabel chraňte před horkem, olejem a ostrými hranami.

Dbajte síťového napětí. Údaje na typovém štítku musí souhlasit s údaji v síti.

Pokud se v plaveckém bazénu nachází osoby, musí se zástrčka čerpadla bezpodmínečně vytáhnout ze sítě.

K přenašení nebo upevňování čerpadla nepoužívejte napájecí kabel.

Pokud chcete čerpadlo ponořit či vytáhnout z vody, uchopte čerpadlo za teleskopickou trubku. Alternativně může být pro ponoření, vytažení a zajištění čerpadla do dešťového sudu připraven k čerpadlu provaz.

CS

1. BEZPEČNOST	46
2. MONTÁŽ	47
3. OBSLUHA	47
4. ÚDRŽBA	48
5. SKLADOVÁNÍ	48
6. ODSTRAŇOVÁNÍ CHYB	48
7. TECHNICKÁ DATA	48
8. PŘÍSLUŠENSTVÍ	48
9. SERVIS/ZÁRUKA	49

Příklad originálních pokynů.



Tento produkt mohou používat děti od věku 8 let a osoby se sníženými fyzickými, smyslovými nebo mentálními schopnostmi nebo nedostatkem zkušeností a znalostí, pokud jsou pod dohledem nebo byly ohledně bezpečného používání přístroje zaškoleny a rozumí tomu, jaké nebezpečí z toho vyplývá. Děti si s produktem nesmějí hrát. Čištění a uživatelskou údržbu nesmí provádět děti bez dohledu. Doporučujeme, aby produkt používali mladiství až od 16 let. Produkt nikdy nepoužívejte, pokud jste unavení nebo nemocní nebo pod vlivem drog, alkoholu nebo léků.

Využití odpovídající určenému účelu:

Čerpadlo do dešťového sudu GARDENA je určeno na odběr vody ze studní, šachet a jiných vodních rezervoárů, pro provoz zavlažovacích zařízení a systémů, na čerpání dešťové vody, vody z vodovodu a vody s obsahem chlóru na domovních a hobby zahradách.

Čerpadlo může pracovat zcela ponořené pod vodou (je vodotěsně zapouzdřené) a do čerpaného média je lze ponořit až do hloubky 7 m. Produkt není vhodný pro dlouhodobý provoz (trvalý cirkulační provoz).



NEBEZPEČÍ! Poranění!

Nesmí se přečerpávat slaná voda, špinavá voda, leptavé, snadno zápalné nebo explozivní látky (např. benzín, petrolej, nitro ředidlo), oleje, topný olej a potraviny.

Pravidelně kontrolujte přívodní vedení.

Před použitím čerpadla zkontrolujte pohledem, zda není poškozené (hlavně kabel a zástrčku).

Poškozené čerpadlo nikdy nepoužívejte. Čerpadlo v případě poškození bezpodmínečně nechte zkontrolovat v servisu firmy GARDENA.

Čerpadlo nerozebírejte více než byl stav při dodání.

Před použitím po údržbě zajistit, aby byly všechny díly přišroubovány.

Při využití našich čerpadel s generátorem je třeba dbát výstražných pokynů výrobce generátoru.

Osobní bezpečnost



NEBEZPEČÍ! Nebezpečí udušení!

Mensší díly mohou být snadno spolknuty. Při použití polyetylenových sáčků hrozí malým dětem nebezpečí udušení. Děti se musí během montáže zdržovat v dostatečné vzdálenosti.

Dbejte na minimální stav vody podle údajů o čerpadle.

Jen pro č.v. 1762/1764: Nenechávejte čerpadlo běžet déle než 10 minut proti uzavřené výtlačné straně.

Písek a jiné abrazivní látky vedou k rychlejšímu opotřebení a zkrácení životnosti čerpadla.

Čerpadlo nesmí být provozováno bez filtru.

Plovákový spínač smí být ovládán pouze mimo vodu.

Hadice nesmí být během provozu vytažena.

Než začnete odstraňovat chyby, nechte čerpadlo vychladnout.

2. MONTÁŽ



NEBEZPEČÍ! Poranění!

Nebezpečí poranění při neúmyslném spuštění produktu.

→ **Než začnete produkt montovat, oddělte ho od elektrického napájení.**

Montáž teleskopické trubky [obr. A1]:

Při připojování zahradní hadice doporučujeme použít hadicovou spojku od společnosti GARDENA:

– **Č.v. 18215** pro 13 mm (1/2") a pro 16 mm (5/8")

– **Č.v. 18216** pro 19 mm (3/4"). Při použití hadicových vedení o světlosti 19 mm (3/4") je dodávané množství největší.

Délku teleskopické trubky lze nastavit v rozsahu 38 – 55 cm.

1. **Jen pro č.v. 1766:** Přišroubujte horní díl teleskopické trubky ① proti směru pohybu hodinových ručiček na spodní díl teleskopické trubky ②. Dbejte přitom na to, aby bylo malé ploché těsnění ③ umístěno v připojovacím závitu spodního dílu teleskopické trubky ②.

2. **Jen pro č.v. 1762/1764:** Nasuňte aretaci plovákového spínače ④ na přípoj čerpadla ③.

3. Teleskopickou trubku ① našroubujte na přípoj čerpadla ③. Dbejte přitom na to, aby velké ploché těsnění ② sedělo v připojovacím závitu teleskopické trubky ①.

4. Uvolněte svěrné pouzdro ④ teleskopické trubky ①.

5. Nastavte teleskopickou trubku ① na požadovanou výšku a svěrné pouzdro ④ utáhněte.

6. Spojte zahradní hadici s teleskopickou trubkou ①.

Teleskopická trubka ① je vybavena **GARDENA uzavíracím ventilem** ⑤. Uzavírací ventil ⑤ lze také použít na jemnou regulaci výkonu čerpadla.

3. OBSLUHA



NEBEZPEČÍ! Poranění!

Nebezpečí poranění při neúmyslném spuštění produktu.

→ **Než začnete produkt připojovat, nastavovat nebo transportovat, oddělte ho od elektrického napájení.**

Čerpání vody z nádrže [obr. O1]:

Délka teleskopické trubky ① by měla být nastavena tak, aby se čerpadlo nedotýkalo dna nádrže. Tím jsou udržovány nečistoty v nádrži dál od čerpadla.

1. Zavěste čerpadlo za teleskopickou trubku ① do nádrže.

2. V případě potřeby prodloužit teleskopickou trubku ① pomocí hadice (viz 8. PŘÍSLUŠENSTVÍ).

3. Připojte čerpadlo k elektrickému napájení.

Pozor! Čerpadlo ihned naběhne.

Způsoby použití:

V plochých nádržích [obr. O2]:

Pokud se čerpadlo do dešťového sudu použije v plochých nádržích, například pro vyprázdnění dětského bazénu, může být teleskopická trubka demontována a nahrazena následujícím dílem

– **GARDENA spojovací díl 33,3 mm (G 1) č.v. 18202/18042/2602.**

Hadicový přípoj 13 mm (1/2"), 16 mm (5/8") nebo 19 mm (3/4") se provede pomocí rychlospojkek originálního systému GARDENA, resp. profesionálního systému GARDENA.

V hlubokých nádržích:

U hlubokých nádrží (do max. 7 m) již nelze čerpadlo zavěsit za teleskopickou trubku. Potom musí být čerpadlo ponořeno do nádrže pomocí provazu, který byl připevněn k čerpadlu. Doporučujeme připevnit hadici k čerpadlu bez teleskopické trubky.

Provoz zařízení systému Micro-Drip:

Provoz se zařízením se systémem Micro-Drip je možný.

Jen pro č.v. 1762: Čerpadlo je optimální pro připojení k zařízení systému Micro-Drip bez základního přístroje.

Jen pro č.v. 1766: Od 100 l/h běží čerpadlo trvale. Při nižším průtoku čerpadlo často zapíná a vypíná a přechází do programu na malá množství.

Provoz s postřikovačem:

Typ	Max. průtok / tlak na postřikovači	Max. zavlažovaná plocha	Možné postřikovače	Max. doporučená délka hadice	
				19 mm (3/4")	13 mm (1/2")
1762	570 l/h / 0,8 bar	30 m ²	Aqua (S)	30 m	10 m
1764/1766	750 l/h / 1,8 bar	90 m ²	Aqua (S, M, L), AquaZoom (S, M, Compact)	35 m	15 m

Jen pro č.v. 1762/1764:

Automatický provoz s plovákovým spínačem [obr. O3]:

Aby se čerpadlo při nedostatku vody automaticky vypnulo, musí se plovákový spínač ⑥ volně pohybovat po vodní hladině.

Nastavení zapínací a vypínací výšky [obr. O4]:

Maximální spínací výška a minimální vypínací výška (viz 7. TECHNICKÁ DATA) mohou být nastaveny tak, že se kabel plovákového spínače zatlačí do aretace plovákového spínače.

• Čím kratší je kabel mezi plovákovým spínačem ⑥ a aretací plovákového spínače ④, tím nižší je spínací výška a tím vyšší je vypínací výška.

→ Zatlačte kabel plovákového spínače ⑥ do otvoru aretace plovákového spínače ④.



POZOR!

Aby bylo zaručeno zapnutí a vypnutí plovákového spínače, musí být délka kabelu mezi plovákovým spínačem a aretací plovákového spínače minimálně 10 cm.

Manuální provoz [obr. O5]:

Čerpadlo zůstává trvale v provozu, protože je plovákový spínač přemostěn. Ochrana čerpadla proti chodu nasucho je tím deaktivována.

1. Přitlačte plovákový spínač ⑥ s kabelem dolu na aretaci plovákového spínače ④.

2. Postavte čerpadlo stabilně do vody – nebo – čerpadlo ponořte do studně nebo šachty pomocí provazu připevněného k čerpadlu.

3. Připojte čerpadlo k elektrickému napájení.

Pozor! Čerpadlo ihned naběhne.

Minimální výšky zbylé vody (viz 7. TECHNICKÁ DATA) se dosáhne pouze v manuálním provozu, protože v automatickém provozu vypne plovákový spínač čerpadlo příliš brzy.

Jen pro č.v. 1766:

Automatický provoz:

Čerpadlo je automaticky vypnuto, jakmile již není voda odebírána.

Tlak zůstává díky integrovanému zpětnému ventilu v hadici tak dlouho, dokud není voda z hadice odebrána.

Pokud je voda z hadice odebrána (tlak v hadici klesne pod asi 1,5 bar) čerpadlo se automaticky zapne.

Program pro malé množství vody a výstraha netěsnosti:

Výstraha-netěsnost:

Kontrola průtoku vypíná čerpadlo v případě nedostatku čerpaného média. Při netěsnosti na výtlačné straně (např. netěsná tlaková hadice nebo vodovodní kohoutek) čerpadlo zapíná a vypíná v krátkých časových intervalech. Když čerpadlo zapne a vypne čas-těji než 7 x za 2 minuty (při netěsnosti < 6 l/h), čerpadlo se úplně vypne. Po odstranění netěsnosti na výtlačné straně se musí čerpadlo vytáhnout ze zástrčky a pak znovu zastrčit, aby bylo opět připravené k provozu.

Program pro malé množství vody:

Aby čerpadlo nevypínalo předčasně při požadované aplikaci s malým množstvím vody (např. kapkové zavlažování), je výstraha netěsnosti aktivována až po 60 minutách (program pro malé množství vody).

Das Cyklické zapínání a vypínání čerpadla během programu pro malé množství vody nemá žádný vliv na životnost čerpadla.

Při trvalém kapkovém zavlažování:

Má-li být program pro malá množství používán déle než 60 minut, musí být zavlažování před uplynutím 60 minut na minimálně 5 minut přerušeno. Potom může být program pro malá množství používán dalších 60 minut.

4. ÚDRŽBA



NEBEZPEČÍ! Poranění!

Nebezpečí poranění při neúmyslném spuštění produktu.

→ Než začnete na produktu provádět údržbu, oddělte ho od elektrického napájení.

Vyčistěte filtr [obr. M1]:

Aby byl zaručen dlouhodobý, bezporuchový provoz, měl by být filtr ⑦ v pravidelných časových intervalech čištěn.

Po čerpání znečištěné vody musí být filtr ⑦ ihned vyčištěn.

- Otočte filtrem ⑦ 1/4 otáčky ve směru pohybu hodinových ručiček a stáhněte ho (bajonetový uzávěr).
- Filtr ⑦ vyčistěte pod tekoucí vodou.
- Filtr ⑦ namontujte opět v obráceném pořadí.

Čerpadlo nesmí být provozováno bez filtru.

Propláchnutí čerpadla:

Po čerpání vody s obsahem chloru musí být čerpadlo propláchnuto.

- Čerpejte vlažnou vodu (max. 35 °C) eventuálně vodu s přísadou jemného čistícího prostředku (např. mycího prostředku) tak dlouho, až je čerpaná voda čirá.
- Zbytky odstraňte podle směrnic zákona na odstranění odpadů.

5. SKLADOVÁNÍ

Vyřazení z provozu:

Čerpadlo není odolné mrazu!

Produkt musí být uchovávan mimo dosah dětí.

- Odpojte čerpadlo od elektrického napájení.
- Odšroubujte teleskopickou trubku/tlakovou hadici.
- Úplně otevřete uzavírací ventil teleskopické trubky.
- Přidržte čerpadlo ve vzpřímené poloze a nechte vodu v čerpadle vytéct.
Jen pro č.v. 1766: Otáčejte čerpadlo za hlavu tak až už nevytéká žádná voda.
- Čerpadlo vyčistěte (viz 4. ÚDRŽBA).
- Čerpadlo a teleskopickou trubku uchovávejte na suchém a uzavřeném místě chráněném před mrazem.

Likvidace:

(podle RL2012/19/EU)

Produkt nesmí být likvidován spolu s běžným domácím odpadem. Musí být likvidován podle platných místních ekologických předpisů.



DŮLEŽITÉ!

→ Likvidujte produkt prostřednictvím Vašeho místního recyklačního sběrného místa.

6. ODSTRAŇOVÁNÍ CHYB



NEBEZPEČÍ! Poranění!

Nebezpečí poranění při neúmyslném spuštění produktu.

→ Než začnete odstraňovat chyby produktu, odpojte produkt od elektrického napájení.

Problém	Možná příčina	Náprava
Čerpadlo běží, avšak nečerpá	Vzduch nemůže uniknout, výtlačné potrubí je uzavřené. (Event. přehnutá tlaková hadice).	→ Otevřete tlakové vedení (např. uzavírací ventil, dávkovací přístroje).
	Uzavírací ventil je uzavřen.	→ Uzavírací ventil otevřete.
	Vzduchový polštář v sací patce.	→ Počkejte asi 60 sekund, až se čerpadlo samo odvzdušní (popř. vypnout/zapnout).
	Filtr je zanesený.	→ Filtr vyčistěte (viz 4. ÚDRŽBA).
Čerpadlo nenaskočí nebo zůstává během provozu stát	Teplotní ochranný spínač čerpadlo vypnul kvůli přehřátí.	→ Vyčistěte filtr (viz 4. ÚDRŽBA). Dbejte maximální teploty média (35 °C).
	Čerpadlo bez elektrického napájení.	→ Zkontrolujte pojistky a elektrické konektorové spoje.
	Zareagoval RCD-spínač (chybový proud).	→ Odpojte čerpadlo od elektrického napájení a obraťte se na servis GARDENA.
Jen pro č.v. 1766:	Výstraha netěsnosti byla aktivována. Byla překročena maximální doba výstrahy netěsnosti (program pro malé množství vody 60 min.).	→ Zkraťte při použití programu na malé množství vody trvání zavlažování nebo přerušete na 5 minut provoz. Zvyšte spotřebu vody. Vytáhněte síťovou zástrčku.
	Únik kapaliny na tlakové straně.	→ Eliminujte únik kapaliny na tlakové straně.
Čerpadlo běží, ale průtok klesá	Filtr je zanesený.	→ Filtr vyčistěte (viz 4. ÚDRŽBA).



POZNÁMKA: V případě jiných poruch se prosím obraťte na Vaše servisní centrum GARDENA. Opravy smí provádět pouze servisní centra GARDENA a odborní prodejci, kteří jsou firmou GARDENA autorizováni.

7. TECHNICKÁ DATA

Čerpadlo do sudu	Jednotka	Hodnota (č.v. 1762)	Hodnota (č.v. 1764)	Hodnota (č.v. 1766)
Jmenovitý výkon	W	400	550	550
Síťové napětí	V (AC)	230	230	230
Síťová frekvence	Hz	50	50	50
Max. čerpací množství	l/h	4000	4700	4700
Max. tlak / max. čerpací výška	bar / m	1,3 / 13	2,3 / 23	2,3 / 23
Max. hloubka ponoru	m	7	7	7
Výška zbytku vody	mm	5	5	5
Spínací tlak	bar	–	–	1,5
Min. hloubka ponoru při uvedení do provozu (asi)	mm	60	60	60
Přípojný kabel	m	10 (H05RN-F)	10 (H05RN-F)	10 (H07RN-F)
Hmotnost bez kabelu (asi)	kg	3,5	4,9	5,9
Max. teplota čerpaného média	°C	35	35	35

8. PŘÍSLUŠENSTVÍ

GARDENA rychlospojka 1/2"

č.v. 18215
č.v. 18255

GARDENA rychlospojka 3/4"

č.v. 18216
č.v. 18256

Prodloužení teleskopické trubky:

GARDENA připojovací díl čerpadla 1"	č.v. 1745
GARDENA Profi-spojka 2 x	č.v. 2817
GARDENA šroubení 1" 2 x	č.v. 2802
GARDENA hadice 3/4"	č.v. 18085

9. SERVIS/ZÁRUKA

Servis:

Kontaktujte prosím adresu na zadní straně.

Záruční podmínky:

V případě vznesení nároku na záruku se na poskytnuté služby nevztahuje žádný poplatek.

GARDENA Manufacturing GmbH poskytuje na všechny originální nové produkty GARDENA 2 roky záruku od první koupě u obchodníka, pokud byly produkty používány výhradně pro soukromou potřebu. Na produkty získané na jiném trhu tato záruka výrobce neplatí. Tato záruka se vztahuje na závažné nedostatky produktu, které byly prokazatelně způsobeny vadou materiálu nebo výrobní vadou. Záruka je splněna bezplatným dodáním plně funkčního náhradního výrobku nebo opravou vadného výrobku, který nám byl odeslán. Vyhrazujeme si právo vybrat mezi těmito možnostmi. Tato služba podléhá následujícím ustanovením:

- Výrobek byl použit k určenému účelu podle doporučení v návodu k používání.
- Ani kupec, ani žádná třetí osoba se nepokoušeli produkt otevřít nebo opravit.
- Při provozu byly použity jen originální náhradní díly a díly podléhající opotřebení GARDENA.
- Předložení dokladu o koupi.

Normálně opotřebované díly a komponenty (například na nožích, díly upevňující nůž, turbíny, osvětlovací prostředky, klínové a ozubené řemeny, oběžná kola, vzduchové filtry, zapalovací svíčky), optické změny, díly podléhající opotřebení a spotřební díly jsou ze záruky vyloučeny.

Tato záruka výrobce je omezena na náhradní dodávku a opravu podle výše uvedených podmínek. Jiné nároky proti nám jako výrobcí, třeba na náhradu škody, nejsou na základě záruky výrobce oprávněny. Tato záruka výrobce **nemá** samozřejmě vliv na existující zákonné a smluvní nároky na záruku vzhledem k obchodníkovi/prodejci.

Záruka výrobce podléhá právu Spolkové republiky Německo.

V případě uplatnění záruky zašlete prosím vadný produkt s kopií kupního dokladu a popisem vady dostatečně ořádkované na adresu servisu GARDENA.

Díly podléhající opotřebení:

Oběžné kolo a filtr jsou díly podléhající opotřebení a jsou proto ze záruky vyloučeny.

Smluvní servisní střediska CZ:

NOBUR s.r.o. Průmyslová 14/1515 110 00 Praha 10 tel.: 242 405 291 fax: 242 405 293 email.: servis@nobur.cz www.nobur.cz	Milan Záhumenský – JIRAMI Lidická 18 715 00 Ostrava-Vítkovice tel.:596 615 037 mobil.: 603 519 774 fax: 595 626 557 email.: jirami@seznam.cz www.jirami.cz
Ing. Tomáš Vajčner Vlárská 22 627 00 Brno tel.: 731 150 017 email.: prodej@egardena.cz www.egardena.cz	KIS PLUS v.o.s. Želetická 305/3 412 01 Litoměřice tel.: 416 715 511, 416 715 523 fax: 416 739 115 email.: info@kisplus.cz www.kisplus.cz